

РУКОВОДСТВО
по подготовке материалов проекта
для проведения производственно-технологической экспертизы проекта
по программе
«Повышение производительности»

Уважаемый Заявитель!

Стандартами деятельности Фонда развития промышленности (далее-Фонд) установлен порядок проведения Комплексной экспертизы проекта.

Комплексная экспертиза проекта предшествует вынесению проекта для рассмотрения Экспертным советом Фонда и принятию решения о предоставлении финансового обеспечения по проекту.

Комплексная экспертиза включает в себя несколько видов экспертиз:

- экспертиза соответствия проекта положениям Приоритетной программы;
- правовая экспертиза;
- производственно-технологическая экспертиза;
- финансово-экономическая экспертиза;
- экспертиза обеспечения.

Производственно-технологическая экспертиза проекта проводится Фондом с целью подтверждения компетенций заявителя для выполнения проекта, проверки заявляемых в проекте ресурсов, соответствия проекта стратегии и направлениям развития предприятия-Заявителя, полноты запланированных в проекте работ и достаточности их для достижения целей проекта.

Настоящее Руководство раскрывает перечень требований к данным проекта, имеющим существенное значение для проведения качественной экспертизы, исключения рисков «пробелов» в экспертных заключениях при недостаточности данных проекта, а также негативных оценок экспертами планов реализации проекта, вызванных недостатками подготовки документов.

Надеемся, что наши советы будут полезны Вам, а качество материалов проекта будет высоко оценено экспертами.

Какие документы проекта формируют представление эксперта о проекте?

В процессе ПТЭ будет проанализирована информация, изложенная Вами в техническом задании, бизнес-плане, календарном плане, смете проекта. Проведен анализ ресурсов и предприятия, производственных активов, наличие разрешений, патентов и прочее.

Для обоснования производственно-технологического потенциала проекта до начала производственно-технологической экспертизы заявитель направляет эксперту информационный пакет, включающий:

1. Технологическую схему производства у Заявителя, содержащую описание технологии (составной частью которой является проект), с выделением собственно технологических зон, требующих оптимизации по проекту ("узкого места" в потоке, для расшивки которого планируется проект). Пример – в Приложении № 1.

Схема должна отражать состав и взаимные связи основных, вспомогательных и обслуживающих процессов производства, начиная от заготовительной стадии и заканчивая выпуском основного продукта.

2. Спецификацию приобретаемого в проекте оборудования, технологическую схему или блок-схему цепей аппаратов предполагаемой производственной линии, или иной документ, описывающий состав предполагаемого в проекте оборудования. В схеме должны быть указаны границы реализуемого проекта (если она является частью производственной линии).

В том случае, когда, на момент ПТЭ, Заявитель не располагает точными данными о спецификации оборудования, может быть предоставлена Предварительная спецификация оборудования проекта. В дальнейшем, до окончания Комплексной экспертизы, полную Спецификацию.

3. Иные дополнительные документы по Вашему усмотрению, существенные для понимания научно-технического содержания проекта.

При подготовке материалов рекомендуем избегать узкоспециализированных терминов и сокращений (аббревиатуры могут быть приведены Вами только при условии их одновременной расшифровки).

О порядке проведения и результатах производственно-технологической экспертизы проекта

По общему правилу, производственно-технологическая экспертиза проводится непосредственно на территории объекта, на котором планируется осуществлять проект.

Производственно-технологическая экспертиза осуществляется непосредственно менеджером, курирующим Ваш проект (руководителем проекта). В связи с этим в ходе экспертизы рекомендуется организовать встречу менеджера проекта со стороны Фонда с руководящим лицом компании/собственником и/или финансовым директором. Это существенно прояснит и облегчит дальнейшую процедуру работы с Фондом.

Будучи основным носителем компетенций в проекте, Заявитель в полном объеме отвечает за полноту раскрытия информации о техническом содержании, планах работ и мероприятиях в проекте, научной обоснованности и других параметрах проекта, изучаемых в рамках производственно-технологической экспертизы.

По результатам экспертизы экспертом составляется Заключение.

Минимальный объем экспертного анализа приведен в Приложении № 2 к данным Рекомендациям – Опросном листе для производственно-технологической экспертизы. Фонд рекомендует Вам до даты посещения Экспертом подготовить материалы по всем группам вопросов, указанных в Приложении № 2.

Об экспертизе соисполнителей

Экспертное заключение содержит выводы о ключевых соисполнителях в проекте. Анализ соисполнителей производится на основании документов, представленных Заявителем на комплексную экспертизу:

- Информационная справка об Исполнителе в проекте (об объеме и стоимости работ Исполнителя в проекте с обоснованием компетенций Исполнителя, описанием причин выбора данного Исполнителя для выполнения работ в проекте, объема работ в проекте, компетенций и референций Исполнителя по аналогичным работам);
- Свидетельство о регистрации в ИФНС, для иностранных организаций – выписка из реестра юр. лиц, выданная уполномоченным органом (не позднее 3 месяцев);
- Договор с исполнителем (при наличии);
- Лицензии на право осуществления видов деятельности (при наличии);
- Информационная справка об аффилированных лицах Исполнителя¹;
- Информационная справка о конечных бенефициарах Исполнителя²;
- Финансовая отчетность Исполнителя за последний заверченный финансовый год.

Заявитель вправе предоставить дополнительные документы, подтверждающие существенные выводы о компетенциях соисполнителя и иных значимых причинах выбора данного контрагента для выполнения работ по проекту.

В случае имеющегося на момент комплексной экспертизы заключенного договора, по которому планируется оплата работ, услуг или приобретение оборудования на сумму, превышающую 20% от суммы запрашиваемого займа, предоставление документов по данному контрагенту, как ключевому исполнителю является обязательным на данном этапе.

¹ По форме, рекомендуемой Приказом ФАС России от 26.06.2012 № 409.

² Бенефициарный владелец - физическое лицо, которое в конечном счете прямо или косвенно (через третьих лиц) владеет (имеет преобладающее участие более 25 процентов в капитале) Исполнителем - юридическим лицом, либо имеет возможность контролировать действия Исполнителя.

О конфиденциальности.

В ряде проектов Заявитель ограничен в возможности передачи информации о техническом содержании проекта, поскольку раскрытие таких данных возможно только при условии наличия между раскрывающей и получающей сторонами соглашения о конфиденциальности. Образец такого соглашения представлен на сайте Фонда развития промышленности, Вы можете ознакомиться с ним в разделе «Займы».

Фонд с пониманием относится к обоснованной защите данных проекта.

В том случае, если, по Вашему мнению, данные проекта должны быть защищены, Вы можете обратиться к менеджеру проекта с обоснованием причин защиты данных и запросом на оформление соглашения о конфиденциальности в отношении той части в проекте, защита которой должна быть обязательной.

Вы также можете получить предварительную консультацию менеджера проекта по вопросам о необходимости защиты данных проекта или отсутствии таковой – менеджер предоставит Вам пояснение о порядке доступа к данным проекта со стороны экспертов и объеме такого доступа.

Пределы раскрытия данных о проекте всегда определяет Заявитель. Излишняя закрытость данных проекта приводит к невозможности оценки экспертами технического, научного и коммерческого потенциала проекта.

Уважаемый Заявитель!

Если у Вас возникли вопросы, их можно задать:

- Менеджеру проекта на этапе комплексной экспертизы и подготовки к Экспертному совету,
- специалистам консультационного центра Фонда развития промышленности, чьи данные Вы всегда можете найти на сайте Фонда,
- в Личном кабинете проекта специалисту, сопровождающему экспресс-оценку или процесс подготовки проекта для комплексной экспертизы.

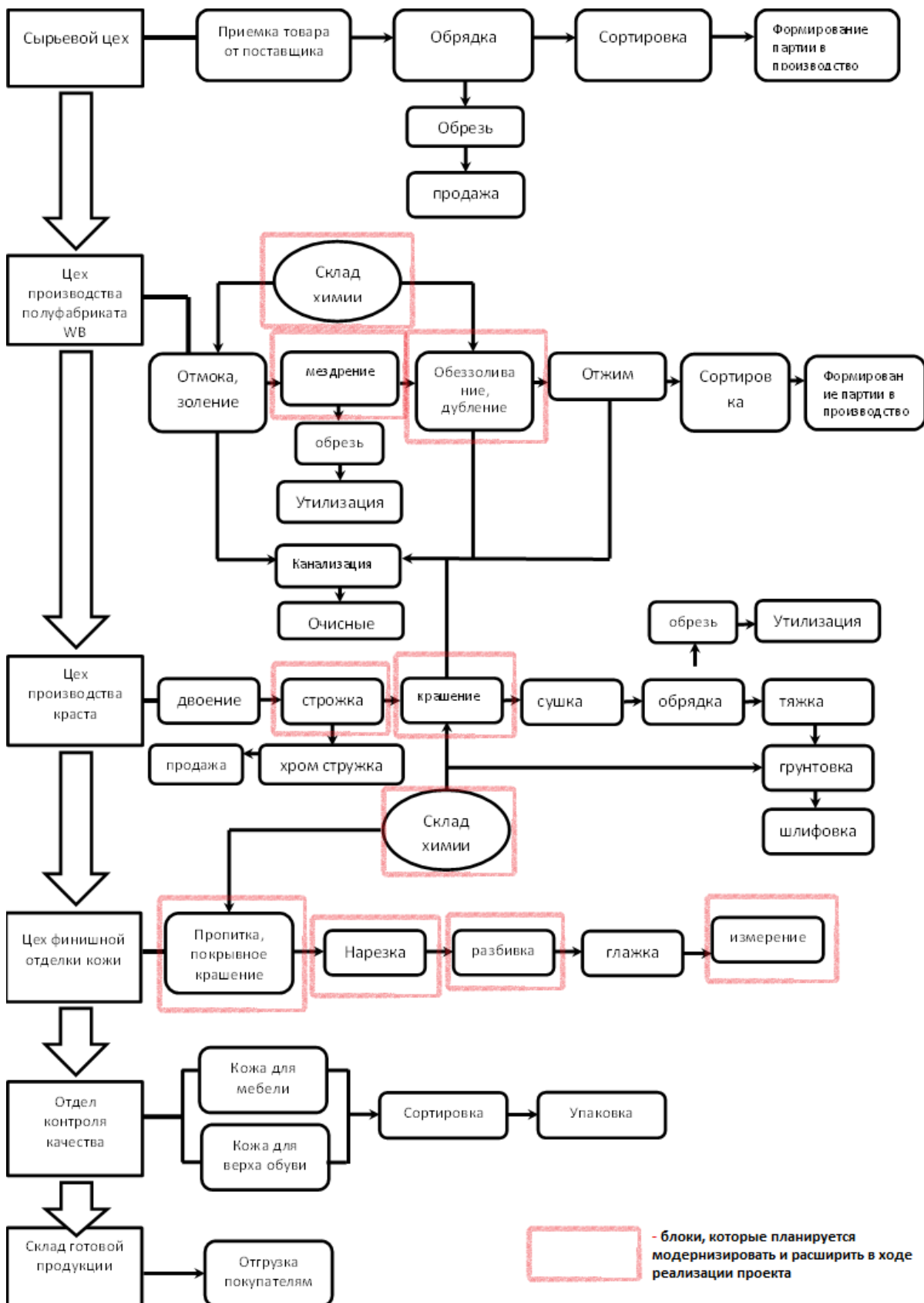
а: 105062, Москва, Лялин пер., д. 6, стр. 1

t: +7 (495) 120-24-16

s: www.frprf.ru

Приложение 1

Пример-Схема технологических процессов кожевенного производства



Приложение 2

Критерии и подкритерии	Комментарий/ответ заявителя
1. Оценка необходимых для реализации проекта активов заявителя	
1.1. Наличие производственных активов, необходимых для реализации проекта. Необходимость приобретения дополнительного оборудования, для целей повышения производительности труда	
1.2. Наличие площадей, необходимых для размещения - производственных активов, предусмотренных проектом; - сырья и материалов; - готовой продукции с указанием юридического статуса (собственность/аренда, наличие обременений и т.д.).	
1.3. Наличие инженерных коммуникаций, необходимых для реализации проекта	
1.4. Оценка транспортной доступности производственной площадки, склада проекта и выстроенной системы производственной логистики на предприятии, в том числе: - возможности доставки сырья/материалов, отправки готовой продукции; - влияния логистики на себестоимость производимой продукции.	
1.5. Соответствие численности и квалификации производственного персонала потребностям проекта	
1.6. Соответствие численности и квалификации руководящего персонала потребностям проекта	
1.7. Оценка текущей стадии реализации проекта: - выполненные работы, - текущее состояние применяемой технологии, - достигнутый уровень производительности труда и т.д.	
2. Первичная оценка ключевых исполнителей по проекту	
2.1. Наличие информации о ключевых исполнителях в проекте на момент проведения экспертизы (договор с исполнителем)	
2.2. Наличие у ключевых исполнителей компетенций, разрешений, опыта работы, необходимых для осуществления планируемых поставок/оказания услуг	

Критерии и подкритерии	Комментарий/ответ заявителя
3. Оценка достаточности планируемых мероприятий, необходимых для реализации проекта	
3.1. Соответствие мероприятий в части развития производственных активов достижению цели повышения производительности труда	
3.2. Обоснованность графика и сроков мероприятий, направленных на повышение производительности труда	
4. Соответствие проекта основной деятельности и стратегии заявителя, значение проекта для деятельности заявителя, заинтересованность заявителя в реализации проекта	
4.1. Оценка соответствия проекта стратегии заявителя (расширение существующего продуктового ряда или его кардинальное изменение, существующий/новый вид деятельности/рынок/сегмент потребителей, интеграция в производство сырья/более высокий передел)	
4.2. Согласованность с другими проектами и направлениями деятельности заявителя (наличие комплементарных проектов и синергетического эффекта, ограниченность ресурсов для одновременной реализации нескольких проектов, наличие альтернативных и конкурирующих проектов)	
4.3. Влияние результатов проекта на уровень производительности труда заявителя	

Дополнительная информация

Критерии и подкритерии	Комментарий/ответ заявителя
5. Обзор имущества, предлагаемого заявителем в залог (если применимо)	
5.1. Данные визуального осмотра предметов залога (наличие, общее состояние, отличительные особенности)	
5.2. Оценка сохранности имущества, передаваемого в залог, по результатам визуального осмотра	
6. Оценка результатов текущей деятельности и активов заявителя, не связанных с реализацией проекта	
7. Информация, которая имеет критически важное значение для объективной оценки проекта	

Приложение 3. Ключевой исполнитель

Сведения о ключевом соисполнителе				
1. Активы на территории России и иных стран, (научно-техническая, производственная, дистрибьюторская база).				
2. Численность и квалификация персонала.				
3. Наличие необходимой разрешительной документации (для реализации услуг, производства, выполнения работ).				
4. Финансовые результаты (тыс. рублей).		2016 г.	2017 г.	
	<i>Выручка</i>	XXXX	XXXX	
	<i>Прибыль</i>	XXXX	XXXX	
	<i>Активы</i>	XXXX	XXXX	
	<i>Долг (Займы, Кредиты и забалансовые обязательства)</i>	XXXX	XXXX	
	<i>Собственный капитал</i>	XXXX	XXXX	
5. Основная деятельность				
6. Соответствие потенциала для реализации проекта (научно-технического, производственного, дистрибьюторского).				
6. Наличие сети кооперации (производственной, дистрибьюторской).				
7. Прочие и существенные сведения.				